

# BRUKS- OCH MONTERINGSANVISNING

## SCAN-LINE GREEN 300



[www.heta.dk](http://www.heta.dk)



SE

DANSK DESIGN . DANSK KVALITET . DANSK TILLVERKNING



Certifikat nr. 2330

## Förklaring på kaminens prestanda SE

Reglering No. 305/2011  
DOP-Green 300 2330

1. Produkttyp	Pelletsamin
2. Varunamn	Green 300
3. Användningsområde	Uppvärmning med träpellets utan vatten
4. Producentens kontaktuppgifter	Heta A/S, Jupitervej 22, DK-7620 Lemvig. heta@heta.dk
5. Ev. Namn, kontakt och adress på säljare	Fabrikschef Martin Bach, E-mail: martin.bach@heta.dk
6. System för att styra ugnen prestanda	System 3
7. Godkännande Institut	Technologisk Institut, DK-8000 Aarhus Notified body No. 1235 Rapport nr. 300-ELAB-2330-EN

## 8. Kaminens prestanda

Harmoniserad standard	EN 14785:2006 Nominel last	EN 14785:2006 Nominel låglast
Utsläpp	CO 0,01 % / 133 Mg/Nm <sup>3</sup> Nox 161 mg/Nm <sup>3</sup> Damm 19 mg/Nm <sup>3</sup> Damm (NS3058/3059) --- g/kg OGC (CEN/TS 15883) 6 mgC/Nm <sup>3</sup> - 13% O <sub>2</sub> Energiförbrukning 33 W/h	CO 0,02% / 279 Mg/Nm <sup>3</sup> Nox 145 mg/Nm <sup>3</sup> Damm --- mg/Nm <sup>3</sup> Damm (NS3058/3059) --- g/kg OGC (CEN/TS 15883) 14 mgC/Nm <sup>3</sup> - 13% O <sub>2</sub> Energiförbrukning 11 W/h

## Brandsäkerhet

Reaktion på brand	A1
Test av brandsäkerhet i förbindelse med eldning av ved (träpellets)	Godkänd
Avstånd till brännbart material: Bakom kamin Avstånd till brännbart material sida Avstånd till golvet från underkant lucka Möbleringsavstånd	Minimum avstånd i mm 50 75 --- 700

## Säkerhet

Mekaniskt motstånd (till bärande av skorsten)	Ej testat (NPD)
Elektrisk säkerhet	Överensstämmer
Yttemperatur	Överensstämmer
Rengöringsvänlig	Överensstämmer

## Termisk prestanda

Nominell effekt	2,4-6 kW
Rum värmeeffekt	2,4-6 kW
Verkningsgrad	$\eta$ 97%-94%
Rökgastemperatur vid nominell värmeeffekt	T 35°C-76°C
Värmeeffekt till vatten	Ej relevant
Maximalt drifts- vattentryck	Ej relevant

## 9.

Utförandet av produkten är angivet i punkt 1 och 2 i överenskommelse med den deklarerade prestanda i punkt 8. Denna deklARATION är utärdad enligt producentens produktansvar.

Underskrift av tillverkaren

01.07.2019

  
**Heta A/S**JUPITERVEJ 22 · DK-7620 LEMVIG  
TLF. +45 9663 0600 · FAX +45 9663 0616  
Martin Bach

Med förbehåll för ändringar av ovanstående resultat i denna prestanda deklARATION, bliver deklARATION av kaminens prestanda ogiltig.  
Heta A/S, Jupitervej 22, DK-7620 Lemvig, Tlf. +45 9663 0600, www.heta.dk

Grattis till din nya pelletskamin, vi är övertygade om att ni kommer få mycket nöje med Er nya pelletskamin, särskilt om ni följer nedanstående råd och anvisningar.

Green 300 är godkänd enligt EN 14785.

Godkännandet innebär att konsumenten har garanti för att produkten följer en rad specifikationer och krav på att tillverkaren använt bra material, att produkten är miljövänlig och att den har bra eldningsekonomi.

Läs den här bruksanvisningen före montering, installation och användning för att förhindra person- och produktskador eller andra olyckor.

## INNEHÅLLSFÖRTECKNING

	Förklaring av kaminens prestanda .....	2
	Före uppställning.....	4-5
1.	Bruksanvisning .....	6
	Före pelletskaminen används .....	6
	Fylla på träpellets .....	6
	Första eldningen.....	6
	Upptändning .....	6
	Manuell pelletsmatning .....	6
	Träpellets.....	6
	Display.....	7
	Menystruktur .....	7
	Menyöversikt.....	8
	Inställning av timer .....	11
	Inställningar .....	12
	Säkerhetsanordningar .....	12
2.	Rengöring och service	
	Daglig rengöring .....	13
	Veckorengöring .....	13
	Månatlig rengöring .....	13
	Service varje år/halvår .....	13
	Vermikulit.....	14
	Serviceintervall .....	14
	Rengöringsintervall.....	15
	Felsökning .....	16
	Skorstensbrand .....	16
	Felkoder och beskrivningar .....	17
	Testköra kaminen.....	18
	Pelletskamindata tabell EN 14785 .....	19
	Garanti.....	19
	Träpellets.....	20
3.	Placeringsvägledning uppställning .....	21

### Heta A/S

Jupitervej 22,  
DK-7620 Lemvig

Telefon: +45 9663 0600  
E-mail: heta@heta.dk

Copyright © 2014 Heta är ett  
registrerat varumärke tillhörande  
Heta A/S

Tryckt i Danmark  
Förbehåll för eventuella tryckfel  
och ändringar

05.06.2021  
0037-1551 Version 1,5

# FÖRE UPPSTÄLLNING

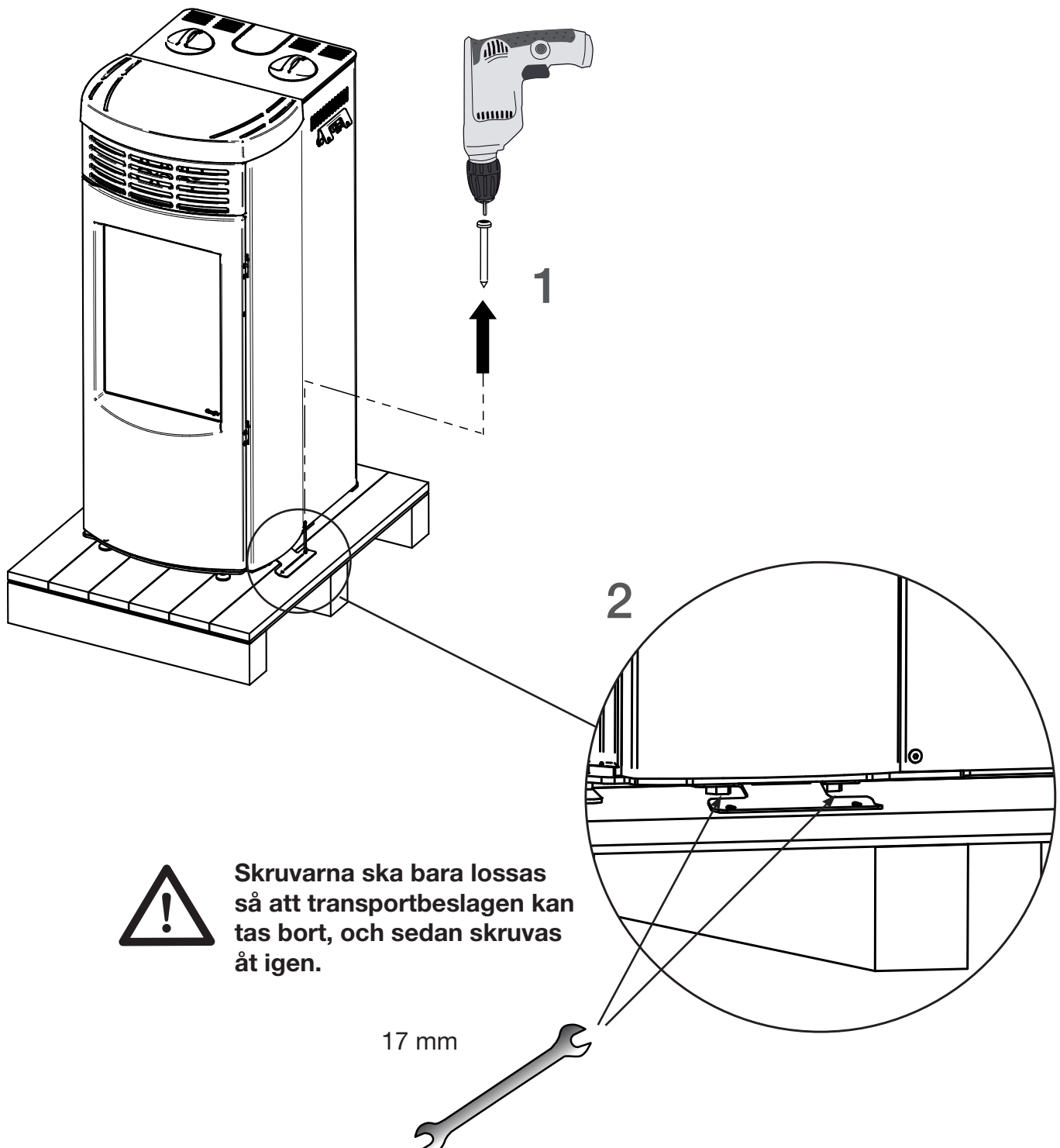
HETA pelletskaminer är kvalitetsprodukter, därför är första intrycket mycket viktigt.

Vi har ett bra logistiskt nätverk, som transporterar pelletskaminer med stor omsorg till våra återförsäljare. Trots detta kan det vid transporter uppstå skador på godset


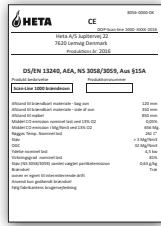
Det är viktigt, att när ni mottagit godset kontrollerar att inga skador finns på produkten, om så är skall detta anmälas omedelbart.

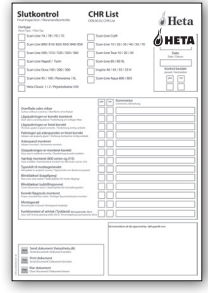
Emballaget skall hanteras miljövänligt, pall och övrigt trämaterial kan brännas då det är obehandlat. Folie och papp eller plast skall lämnas till avfallsstation.

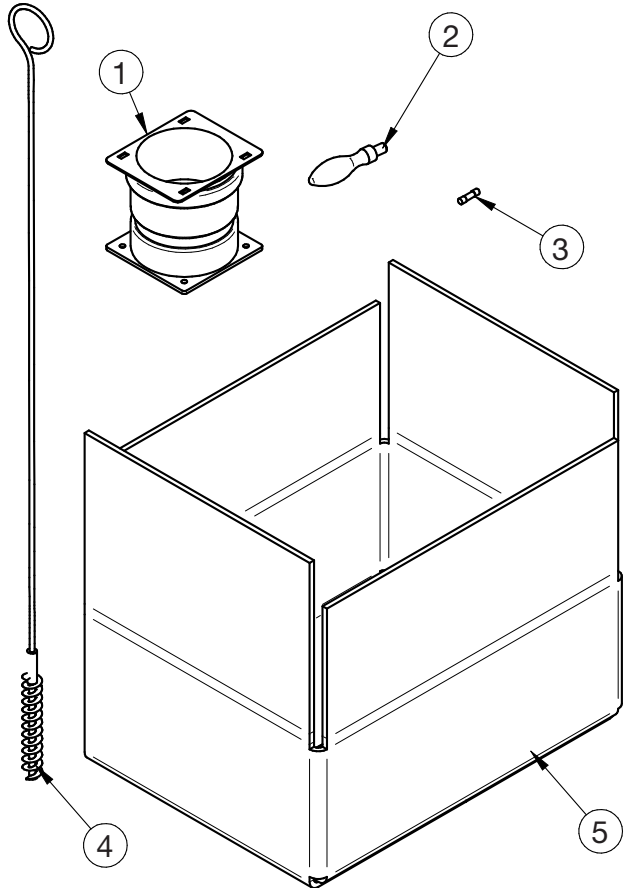
## Uppackning av pelletskamin



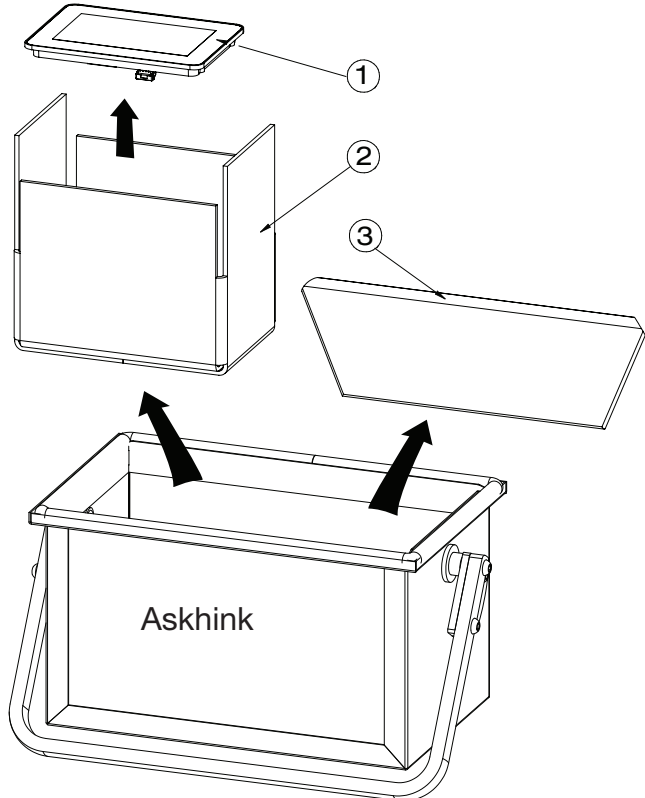
# I din nya pelletskamin hittar du följande:

Bruksanvisning	
Typskylt	

CHR list	
<p>Verktyg och fett medföljer ej.</p>	



1) 5032-0079	Komplett rökstos	1
2) 1520-0054	Handtag	1
3) 0010-0408	Säkring	1
4) 5020-0014	Rengöringsborste	1
5) 0024-0085	Låda för tillbehör	1



1) 0025-0222	Display	1
2) 0024-0108	Låda för display	1
3) 0023-0241	Rökvändare	1

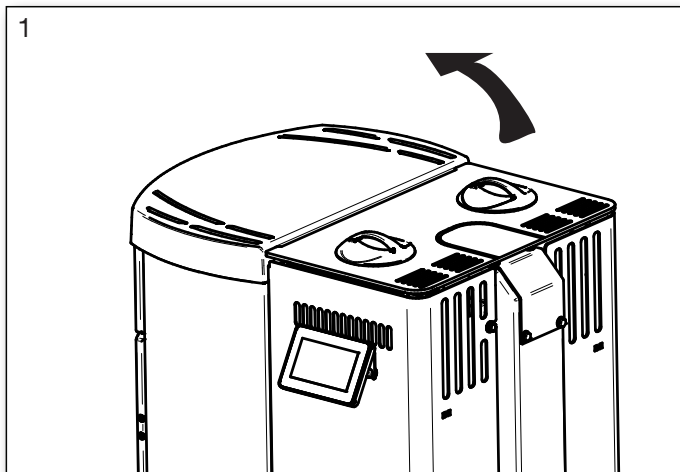
# 1. BRUKSANVISNING

## Före pelletskaminen används

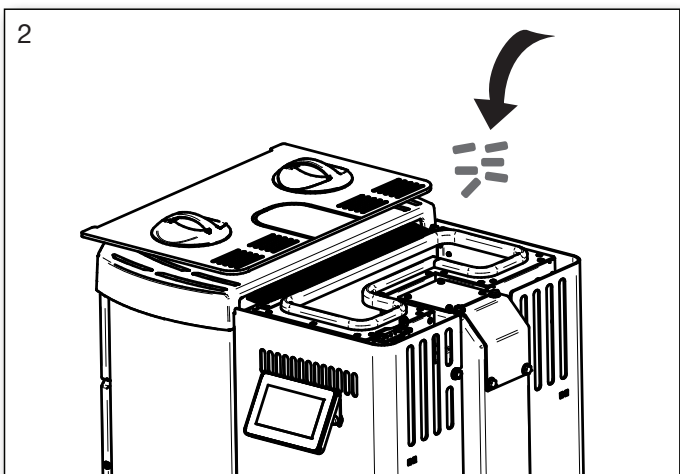
Innan pelletskaminen tas i bruk måste du säkerställa att installationsvillkoren är uppfyllda.

Se sid 21.

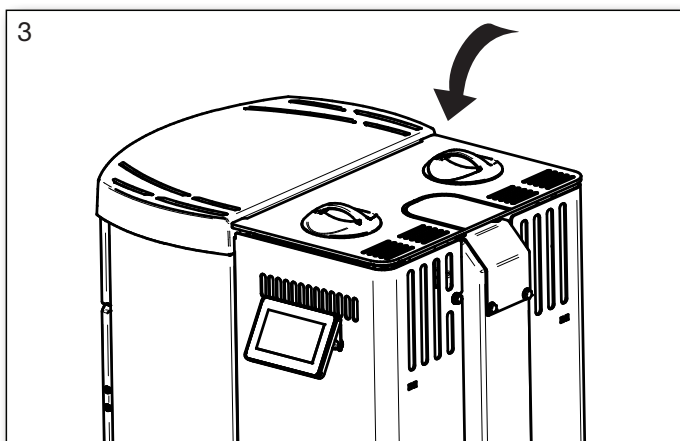
## Fylla på träpellets



Öppna pelletsluckan.



Fyll på pellets i pelletsbehållaren.



Kom ihåg att stänga pelletsluckan, annars aktiveras lucksensorn och inga pellets matas in.

## Första eldningen

Kaminens färg är genomhärdad från fabriken, men det kan ändå uppstå lite lukter.



## Upptändning

1. Kontrollera att brännskålen sitter på plats i ramen. Se sidan 13.
2. Rulla ut rumstemperatursensorn, den sitter på baksidan av kaminen. Se till att den inte kommer i kontakt med kalla eller varma ytor.
3. Anslut kaminen till vägguttaget med den medföljande elsladden.
4. Ställ in önskade inställningar på displayen. Se sidan 7.
5. Mata in pellets enligt nedan.
6. Starta kaminen. Se sidan 8.

## Manuell pelletsmatning

Innan du slår på kaminen första gången, eller om den har slut på pellets, kan pelletsskruven vara helt tom och tändningen kan därför misslyckas. För att undvika detta kan du manuellt fylla på pelletsskruven på genom att använda matning manuellt från displayen innan kaminen startas.

Följ dessa steg för att aktivera pelletsmatning:

Tryck på  och välj sedan .

Aktivera manuell pelletsmatning genom att skjuta knappen åt höger. Om botten på brännskålen är täckt av pellets, deaktiveras pelletsmatningen igen och brännskålen töms på pellets, så att själva uppstartssekvensen sedan kan göras korrekt.

## Pellets

Kaminen får endast eldas med kvalitetspellets med en diameter på 6–8 mm. Dock rekommenderas 6 mm för bättre dosering.

Användning av avfall eller flytande bränslen avrådes starkt!



**Öppna aldrig kaminluckan när kaminen är i drift! När kaminen eldas är dess ytor och glas mycket varma, och får endast vidröras med lämpliga skydd.**

## Display



Låt inte vatten eller annan vätska komma i kontakt med elektroniken, den kan skadas och orsaka tekniska fel eller andra fel som kan medföra livsfara.

## Ta bort den genomskinliga skyddsfilmen

För att säkerställa optimal funktion rekommenderar vi att du tar bort skyddsfilmen innan du börjar använda displayen.

## Menystruktur

### Huvudmeny 1



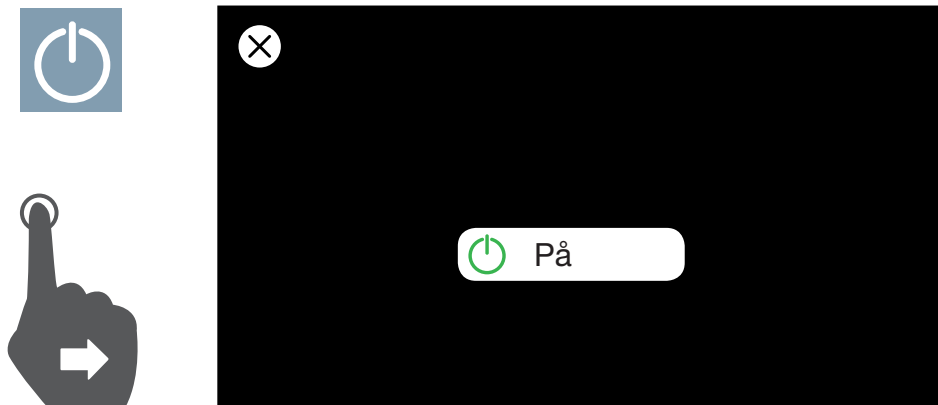
### Status

Genom att scrollera ner från toppen av skärmen kan du se förbränningsläget och den aktuella förbränningseffekten.



# Menyöversikt

1

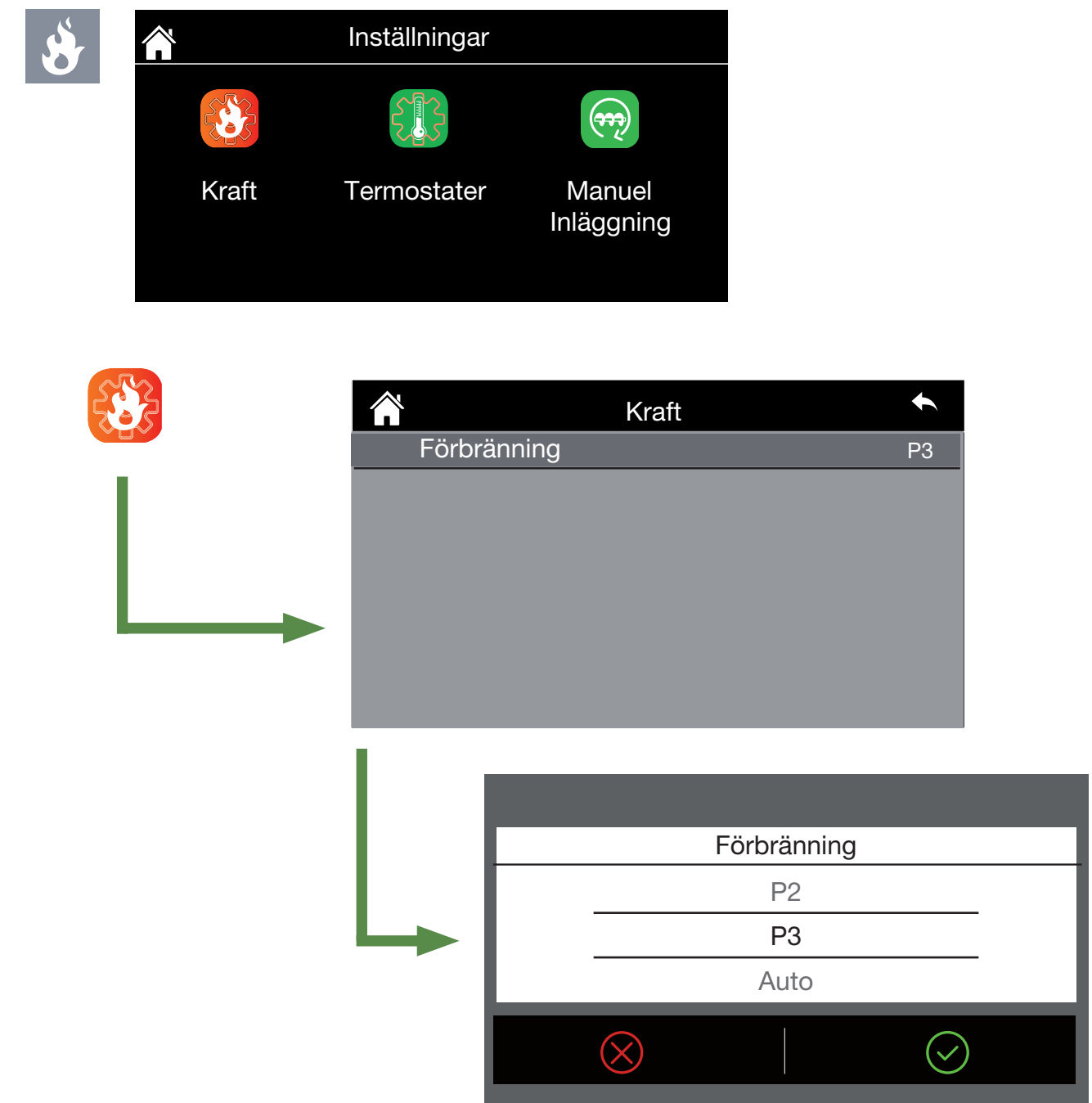


Skjut för att sätta på

På

Detailed description: This panel shows the first step of the process. On the left, there is a blue power button icon and a grey hand icon with a white arrow pointing to the right. In the center, a dark rectangular area represents a screen with a white 'X' in the top-left corner and a white rounded button with a green power icon and the text 'På' in the center. To the right of this screen, the text 'Skjut för att sätta på' is displayed.

2



Inställningar

Kraft Termostater Manuel Inläggning

Kraft

Förbränning P3

Förbränning

P2

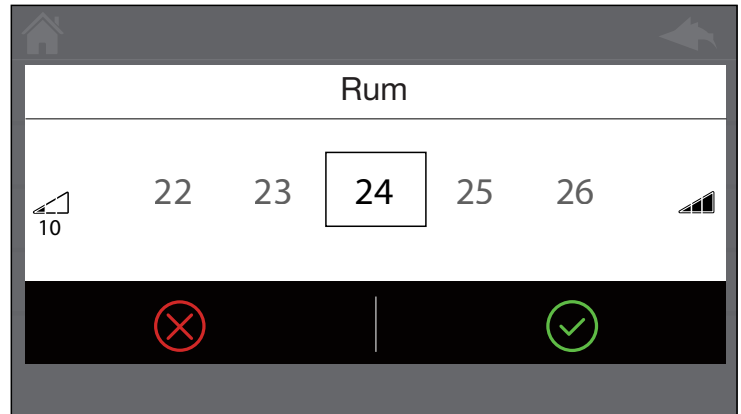
P3

Auto

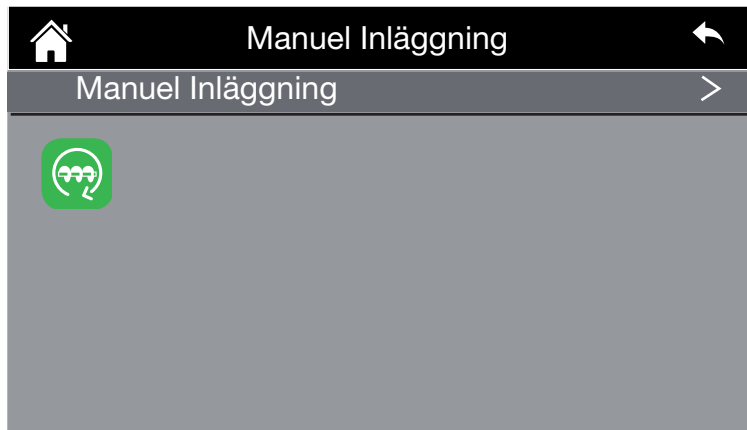
Detailed description: This panel shows the second step. At the top left is a flame icon. To its right is a dark menu titled 'Inställningar' with a home icon. Below the title are three options: 'Kraft' (flame icon), 'Termostater' (thermometer icon), and 'Manuel Inläggning' (hand icon). Below this menu, a flow diagram is shown. It starts with the 'Kraft' icon, followed by a green arrow pointing to a 'Kraft' settings screen. This screen has a home icon, a back arrow, and the title 'Kraft'. Below the title is a grey bar with 'Förbränning' and 'P3'. A second green arrow points from this screen to a detailed 'Förbränning' settings screen. This screen has a title bar with 'Förbränning'. Below it are three horizontal lines with 'P2', 'P3', and 'Auto' centered on them. At the bottom is a dark bar with a red 'X' icon on the left and a green checkmark icon on the right.



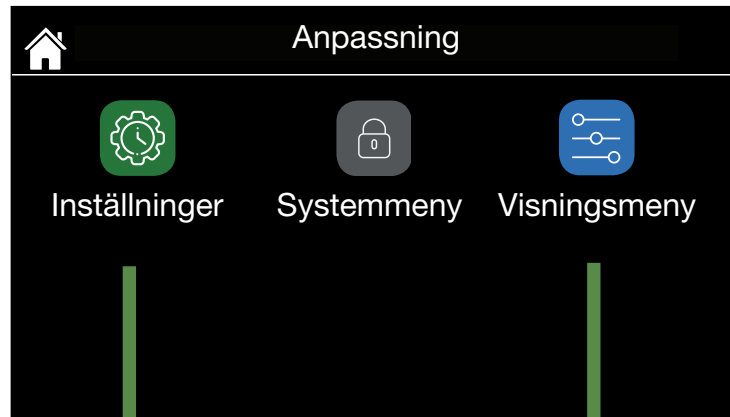
3



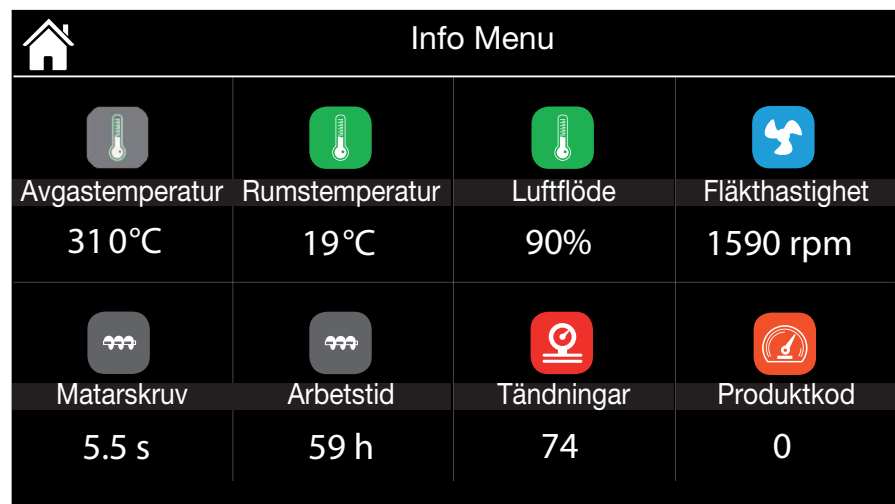
4



5



6



## Inställning av timer



### Daglig

I DAGLIG kan du ändra tre olika tidsinställningar för varje veckodag.



### Veckovis

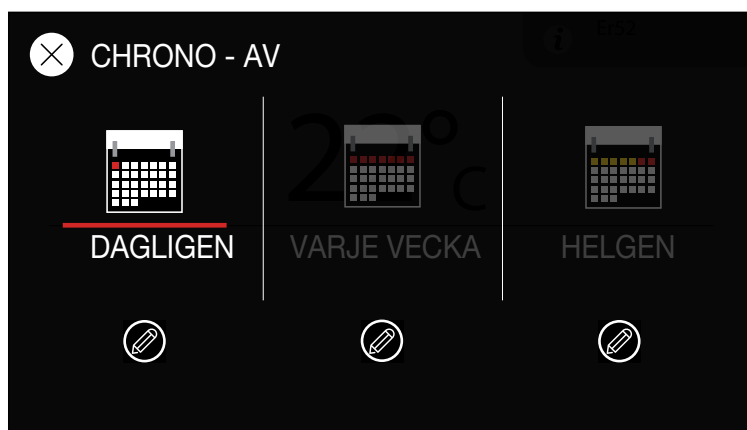
I VECKOVIS kan du ändra tre olika tidpunkter för alla dagar.

### Vardag/helgdag

I VARDAG/HELGDAG kan du ändra tre olika tidpunkter för vardagar, och andra för endast lördagar och söndagar.

## Daglig

Välj först den dag som ska programmeras. Tryck sedan på en av de tre möjliga programmen.



## Start/Stopp

Välj start- och stopptid för programmet.




## Inställningar

1. Välj önskat språk.
2. Ställ in rätt datum och tid.

### Ändring av effekt/värme

På displayen kan du växla mellan tre olika effektnivåer.

Tryck på ikonen  för att gå till huvudmenyn.

Tryck på ikonen  och välj "Förbränning".



Kan ställas in på automatisk eller manuell.  
I automatiskt läge väljer systemet förbrännings-  
effekten.

I manuellt läge väljer du själv önskad effekt.  
Ställ in önskad effektnivå manuellt från  
1 till 3 eller automatiskt läge.


### Inställning av önskad temperatur

Ställ in önskad rumstemperatur på displayen.

Tryck på  och välj  där du kan ändra  
önskad rumstemperatur.

Bekräfta ändringen med  eller avbryt  
ändringen med .

### Tänd/släck manuellt på displayen

Tryck på  och svep till höger på displayen.  
Detta gäller både vid tändning, släckning och  
vid återställning av eventuellt felmeddelande.  
Se sidan 8.

### Automatik med timer

På displayen kan du ställa in både dag-, vecko-  
och helgsekvenser.

För att ändra eller ställa in ett TIMER-program,  
tryck på .

Välj därefter antingen daglig, veckovis eller  
vardag/helgdag. Se exempel på sidan 11.

## Säkerhetsanordningar

Pellets-kaminen är utrustad med avancerade  
säkerhetssystem för att förhindra kamin- eller  
bostadsskador som skulle kunna uppstå till  
följd av att kaminkomponenter går sönder eller  
på grund av fel i skorstensuttaget.

Om kaminen fungerar onormalt upphör pellets-  
matningen direkt.

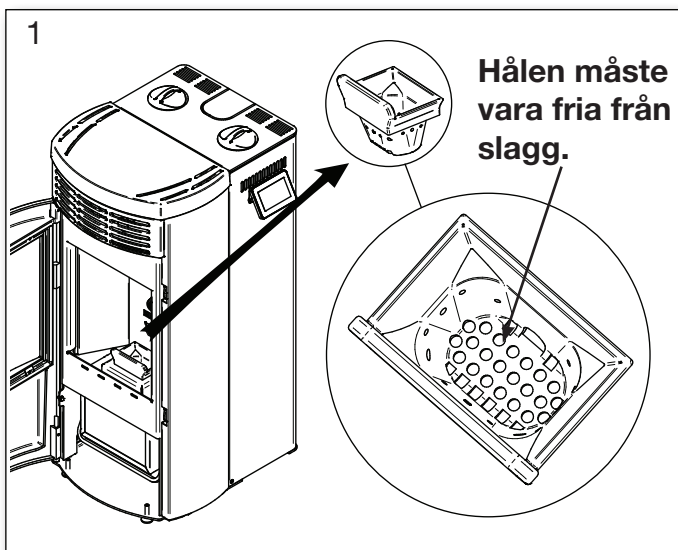
## 2 Rengöring och service

### Daglig rengöring

#### Rengöring av brännskål

För att kaminen ska fungera korrekt och problemfritt måste brännskålen vara ren. När kaminen används uppstår avlagringar av fastbränd aska som måste tas bort vid behov, eftersom de annars förhindrar korrekt förbränning.

Korrekt utförd daglig rengöring gör att kaminen brinner optimalt och fungerar tillfredsställande, samtidigt som man undviker driftstörningar som i längden kan medföra extra servicebesök.



### Veckorengöring

#### Tömning av askbehållaren

Asklådan bör tömmas cirka en gång i veckan, men det beror på hur länge kaminen är i bruk och kvaliteten på pelletsen som används.

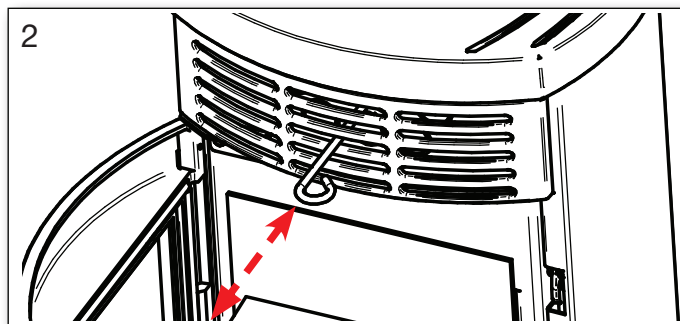


**Detta ska göras när kaminen är släckt. Både kaminen och askan ska ha svalnat.**

**Viktigt! Kom ihåg att sätta tillbaka askbehållaren igen.**

#### Rengöring av brännkammaren.

Kaminen är lätt att rengöra, men rengöring bör utföras regelbundet för att säkerställa en jämn och stabil drift. Kom ihåg att rensa konvektionsrören genom att dra i rengöringsstången. Fig. 2.



### Rengöring av glaset

Rengör glaset när det behövs. Beroende på pelletskvaliteten och vilken effekt du eldar med samlas det efter någon tid avlagringar på glaset. Låg effekt ger mer smuts/avlagringar. Dessa kan tvättas bort med en trasa eller papper med glasrengöringsmedel.

### Rengöring av display

Displayen kan rengöras försiktigt med en torr trasa. Fettfläckar avlägsnas genom att torka av enheten med en trasa med lite mildt rengöringsmedel.

### Månatlig rengöring

#### Tätningband och packningar

Det är viktigt att tätningband i locket och överdelen av gjutjärn samt luckan över pelletsbehållaren sluter tätt, eftersom kaminen fungerar med hjälp av undertryck i brännkammaren.

Tätningbanden ska bytas ut om de är slitna eller limmas fast med keramiskt lim om de sitter löst. Kontakta återförsäljaren om du har frågor.

### Service varje år/halvår

#### Tömning och rensning av pelletsbehållare

Pelletsbehållaren bör tömmas och dammsugas ur minst en gång per 3. månad.

#### Invändigt rökrör och röksug: (\*)

Det vertikala rökröret på kaminen måste hållas fritt från aska och sot. Rensa röret med den medföljande runda stålborsten, och dammsug sotbehållaren. Inspektera röksugen, och avlägsna aska och sot från röksugens vingar.

#### Rengöring av pressostat: (\*)

Pressostaten är kopplad till röksugen via en silikon slang. Rengör silikon slangen med vatten

och såpa om den är smutsig (se till att den är helt torr innan du sätter tillbaka den). Blås i sili-konslangen på pressostaten och lyssna efter ett klick.

### Rengöring av konvektionsfläkt (\*)

Kontrollera att konvektionsfläkten går runt obehindrat genom att föra runt den med fingrarna. Rengör den från damm och eventuell annan smuts, eventuellt med hjälp av en mjuk borste eller pensel.

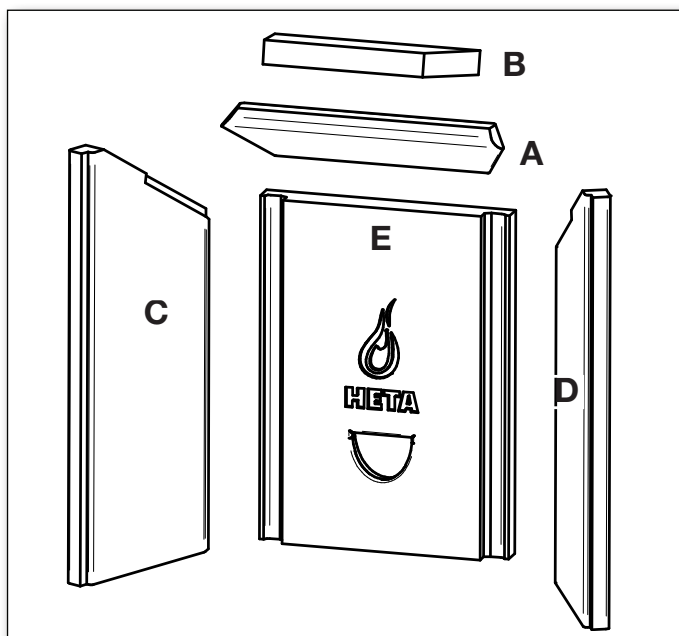
### Rengöring av rökgaskanalen

Använd den runda stålborsten för att rengöra rökgaskanalen. Dammsug och rensa bort sot och aska i inspektionsluckan, som finns nere bakom asklådan.

### Poster markerade m. (\*)

*Bör endast utföras av en auktoriserad återförsäljare, dock kan det finnas särskilda omständigheter, hur ofta rengöring av dessa komponenter bör vara oftare än vad som anges här om miljön där kaminen är installerad kräver. Detta kan, i överenskommelse görs av kunden.*

## Vermikulitestenar



Rökluckorna **A/B** måste tas bort varje vecka och rengöras för sot- och dammpartiklar.

Vänster och höger sidosten **C/D** samt bakstenen **E** måste tas bort och rengöras varje månad.

För att ta bort alla stenar avlägsnas först **A**, sedan **C**, **D** och **E**, och slutligen **B**.

Stenarna återmonteras i motsatt ordning.

### OBS!



**Brännkamarstenarna består av ett poröst material och måste behandlas därefter.**

**Stenarna omfattas inte av garantin.**

## Serviceintervall

Det finns en inbyggd **SERVICERÄKNARE** som är inställd på 1800 ON-timmar.

Du kan se status för **SERVICERÄKNAREN** i informationsmenyn.

**SERVICERÄKNAREN** räknar ner från 1800 timmar och när de är slut hörs en larmsignal. Larmet förblir aktivt tills auktoriserad servicepersonal har utfört service på kaminen och nollställt serviceräknaren.

Ugnen kan fortfarande användas i denna period.

## Rengöringsintervall

Del / Frekvens	Daglig	Veckovis	Månatlig	Service
Brännskål	X			
Asklåda		X		
Brännkammare		X		
Glas		X		
Rökvändare		X		
Smörja upp askhink (**)			X	
Vermikulitsten			X	
Band och packningar			X	
Pelletsbehållare			X	X
Rökrör och röksug (*)				X
Pressostat (*)				X
Konvektionsfläk (*)				X
Rökgaskanal (*)				X

Punkter som är markerade med (\*) bör endast utföras av en auktoriserad återförsäljare.

(\*\*) Smörjes med fett.



Om anvisningarna och intervallen i den här rengöringsmanualen inte följs upphör garantin att gälla!

## Felsökning

### Larm och felmeddelanden

**Vid larm visas en felmeddelande och problemet bör lösas snarast möjligt.**

Kaminen kan fortfarande vara delvis brukbar vid ett larm, men den är inte fullt funktionsduglig. En servicetekniker bör kontaktas snarast möjligt.

**Vid felmeddelande lyser felmeddelande konstant och problemet ska lösas snarast möjligt.**

Ett felmeddelande betyder att kaminen har ett funktionsfel. En servicetekniker MÅSTE tillkallas.

*De flesta larm och fel har även en kod som kan hjälpa till att lokalisera problemet.*

*Se nästa sida för felkod.*

### Felsökning info

Jämfört med en traditionell kamin är en pellets-kamin utrustad med en hel del teknik, både mekanisk och elektronisk. En följd av det är att det kan uppstå olika problem som har en negativ inverkan på förbränning och tändning. Använd gärna nedanstående felsökningsguide innan du gör en reklamation eller tillkallar en tekniker.

### Felsökning

**Kontrollera följande innan kaminen tänds:**

1. Pelletsbehållarens lucka är stängd.
2. Brännskålen ska ligga tätt mot underdelen och det får inte finnas aska eller pelletsrester mellan brännskålen och underdelen som den är monterad i.
3. Packningen på asklådan är intakt och asklådan sluter helt tätt mot kaminen.
4. Packningen på locket till brännkammaren är intakt och locket sluter tätt mot brännkammaren hela vägen runt.
5. Kaminen har rensats och rengjorts enligt anvisningarna i den här bruksanvisningen.

Om du upptäcker något fel på en eller flera av ovanstående punkter ska du åtgärda detta och testköra kaminen.

Se sid 18.

### Fördjupad förklaring av punkt 1-5

#### Punkt 1.

Om denna inte sluter helt tätt medför det att falsk luft dras in genom pelletsbehållaren och in i kaminen. Den luften bidrar inte till förbränningen utan gör istället att mindre luft används till förbränning. Effekten på/försämringen av förbränningen ökar ju mindre pellets som finns kvar i behållaren, eftersom luftmotståndet genom behållaren minskar ju mer pellets den innehåller.

#### Punkt 2.

Det är viktigt att brännskålen sitter ordentligt på plats och sluter tätt mot kaminen eftersom förbränningsluften annars går utanför skålen. Det leder till sämre förbränning och minskad effekt av rengöringsfunktionen. Försämringen blir allt sämre ju smutsigare brännskålen är.

#### Punkt 3 og 4.

Det är mycket viktigt att asklådan och packningen i locket sluter tätt eftersom ett litet läckage kan få stora konsekvenser för förbränningen. Även om asklådan bara är en aning öppen kan kaminen brinna dåligt och snabbt bli smutsig.

#### Punkt 5.

Se sid 13

### Skorstensbrand

Uppstår skorstensbrand, tillkalla brandkåren.



## Felkoder och beskrivningar

Er01	STB är utlöst eller defekt (spänningsfel)
Er02	Tryckkomkopplaren är utlöst eller defekt
Er03	Avstängd p.g.a. för låg rökgastemperatur
Er05	Avstängd p.g.a. för hög rökgastemperatur
Er07	Fel på röksugens encodersignal
Er08	Fel på encodersignal på röksug
Er12	Fel tändning
Er15	Strömförsörjningsfel
Er16	Kommunikationsfel på moderkort
Er17	Fel på DP-flödesreglering
Er18	Pellets saknas
Er39	DP-sensorfel
Er41	För lågt DP-flöde
Er42	För högt DP-flöde
Er44	Kontakten på pelletsluckan är aktiverad

## Service tillkallad

Service	Serviceräknaren måste nollställas
---------	-----------------------------------

## Informationsmeddelanden

Prob	Sensorfel vid uppstart
Door	Pelletsluckan är öppen
Block-State	Kaminen stoppades under uppstart p.g.a. WiFi-signal.
Link Error	Kommunikationsfel mellan display och moderkort
Cleaning ON	Regelbunden rengöringssekvens aktiv
---	Tiden blinkar - det har varit ett strömavbrott

## Testköra kaminen

Starta kaminen och prova samtliga förbränningsnivåer 3, 2, 1. Var noga med att kontrollera att det tillförs tillräckligt med förbränningsluft. Du kan se att tändningen har lyckats på att flammorna är ljusgula efter en drifttid på 15 minuter. Flammorna ska förbli ljusgula om du skruvar ner effekten. Om du justerar till en lägre nivå blir det en viss omställningstid medan tillförseln av luft och pellets till kaminen minskar. Det brukar oftast ta ett par minuter och då kan det förekomma orange eller mörka flammor innan förbränningen åter blir optimal (med ljusgula flammor).

### Om förbränningen inte är ren

Om kaminen är korrekt inställd men förbränningen ger mörka flammor kan det vara flera faktorer som spelar in. Bränsle, pelletstyp och skorsten är de väsentliga faktorerna. Lösningen på

problemet beskrivs nedan.

Kaminens grundinställningar utgår från en helt ren, ljus pellets och en skorsten med ett drag på 4 pascal. Om du använder en annan typ av pellets (som är mörk och tyngre), eller om det inte är tillräckligt drag i skorstenen, kan det vara nödvändigt att tillföra mer förbränningsluft.

Om detta inte räcker för att uppnå önskad förbränning kan en godkänd servicetekniker/återförsäljare öka tillförseln av luft ytterligare via dolda parametrar i styrpanelen.

Om kaminen skulle få för mycket luft, till exempel på grund av mycket högt skorstensdrag, kan man på motsvarande sätt minska luftmängden i förbränningen.



#### För mycket luft

Fel start / ingen belysning.

Pellets fyller i eldstaden utan antändning.

Mycket varm skorsten.

Pelletsen hoppar som popcorn



#### För mycket luft

Svart sot (tjärliknande) på glas.

Svart ryggsten grund Sot.

Slagg i eldstaden



#### Anpassa luftmängden

Ryggstenen bränns ren.

Brännskålen är ren.

# Kamindata tabell i.h.t EN 14785-provning

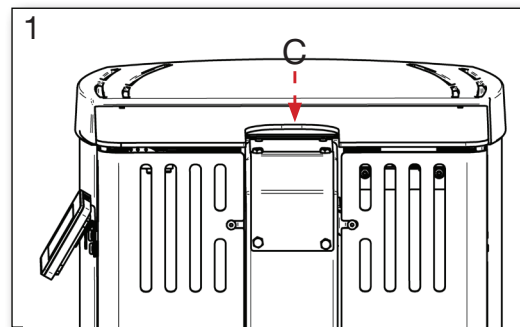
Testad som fristående kamin med oisolerat rökrör

Kamintyp Pelletskamin	Nominell rökgastem- peratur  C°	Rök- stos  mm	Rök- stos  mm	Vedin- lägg  kg	Tryck min.  mbar	No- minell effekt  kW	Verk- nings- grad  %	Avstånd från kamin till brännbart material i mm			Vikt  kg
								sida	bakom	till möbler	
SLG 300	76	ø80	ø41	1,33	0,10	6,0	94	75	50	700	*

Medeltemperatur i rökstosen ~ 91°C. Pos. C fig. 1

Vikt

* Scan-Line Green 300	144 kg
* Scan-Line Green 300, täljsten	195 kg
* Scan-Line Green 300, täljstenstopp	155 kg



## Garanti

Vi på Heta tackar för det förtroende du har visat oss genom att köpa pelletskaminen Scan-Line Green 300 och uppmanar dig att läsa igenom följande:

- Anvisningar för installation, drift och underhåll
- Nedanstående garantivillkor

Heta-kaminen kvalitetskontrolleras noga under tillverkningen innan den levereras från fabrik till återförsäljare. Vi lämnar därför 5 års garanti på fabrikationsfel för brännkammaren. Andra komponenter omfattas av köplagens 2-åriga reklamationsrätt.

## Garantin omfattar inte:

- Slitdelar som:
- Eldfast sten i brännkammaren
- Glas
- Tätningslister
- Tätningsband
- Brännskål
- Skada som har uppstått på grund av olämplig installation och/eller hantering av kaminen och/eller fel som har begåtts av kunden.
- Skador orsakade av felaktig användning.

- Transportkostnader i samband med garanti-reparation.
- Montering/demontering vid garantireparation.

Vid användning av pellets som är av dålig kvalitet eller som består av annat material än rent trä kan kaminens komponenter bli förstörda, varvid garantin upphör att gälla och tillverkaren är utan ansvar.

Transportskador täcks inte av garantin. Därför rekommenderas du att inspektera kaminen omedelbart efter leveransen och att snarast informera återförsäljaren om du upptäcker några skador.

Tillverkaren har de garantiåtaganden som beskrivs här och inga krav kan ställas mot bakgrund av någon eventuell muntlig uppmaning eller begäran.

**Vid eventuella reklamationer ber vi dig uppge fakturanummer.**

## Varning!



**Varje ändring av pelletskaminen som inte utförs av fackman samt användning av icke-originalre-servdelar medför att garantin inte längre gäller.**

# Pellets

De flesta upplever inga problem när de eldar med pellets. Det är en ganska enkel process och moderna pelletskaminer är mycket användarvänliga. Det finns vanligtvis inget stort behov av flera årliga inspektioner, och du kommer snart att upptäcka att kaminen under större delen av tiden helt enkelt sköter sig själv.

Om du får problem med pelletskaminen kan du nästan alltid vara säker på att det antingen beror på inställningar och/eller installationen av pelletskaminen eller kvaliteten på använda träpellets. Om du använder pellets av dålig kvalitet kommer det automatiskt att leda till större askproduktion, vilket kan påverka pelletskaminens effektivitet.

## PELLETSENS EFFEKTIVA BRÄNSLEVÄRDE

När du ska avgöra om pelletsen är av god kvalitet, titta på det effektiva bränslevärdet. Det effektiva bränslevärdet är ett uttryck för mängden energi som pellets kan ge och bestäms av innehållet av vatten och aska i träet. Den bästa pelletsen innehåller högst 0,4 % aska och högst 7 % vatten. Om dessa mål uppnås ger pellets 4,9 kWh/kg.

## PELLETSENS KEMI

Pellets är i grunden komprimerat trä som när det förbränns avger energi som du kan använda för att värma ditt hem. Som framgår ovan är det dock viktigt att du är medveten om innehållet av de olika beståndsdelarna i pelletsen liksom beteendet för pelletsen under de omständigheter som den utsätts vid förbränning.

## VATTENINNEHÅLL

Vatten är en naturlig del av trä. Och som sagt är vatteninnehållet av stor betydelse för det effektiva bränslevärdet. När pellets förbränns förångas vattnet. Om vatteninnehållet är mycket högt kommer det att sänka energinivån, och du riskerar mer beläggningar i skorstenen. Men vatten behövs i pelletsen eftersom fukten hjälper till att ge sammanhållna pellets och förhindrar söndersmulning. Sikta på ett vatteninnehåll på 6–8 % så är du säker på att få bästa möjliga resultat.

## ASKINNEHÅLL

När du förbränner pellets bildas en restprodukt i form av aska. Man är naturligtvis intresserad av att hitta pellets som bildar så lite aska som möjligt. Det är en stor skillnad på den mängd aska som pellets bildar. Den bästa pelletsen avger bara cirka 0,3 %, medan standardpellets kan

avge så mycket som 5 %. Tänk på att ett högt effektivt bränslevärde och ett lågt vatteninnehåll resulterar i det lägsta askinnehållet.

## ASKSMÄLTPUNKT

Asksmältpunkten är mycket viktig att känna till när man ska undvika bildning av slagg i pelletskaminen. Slagg är det som bildas när askan från pelletsen klumpar ihop sig, och processen kan minska pelletskaminens effektivitet. Var därför alltid uppmärksam på pelletsens smältpunkt och leta efter en produkt där askan smälter först vid en temperatur över 1200 °C.

## DENSITET

Densiteten för pellets beror på hur hårt den har pressats samman. Ju hårdare den har pressats samman, desto mindre utrymme tar den, men energiinnehållet är detsamma.

## PELLETSENS HÅLLBARHET ÄR VIKTIG

När man köper pellets är det bäst att köpa stora mängder åt gången. Det lönar sig bäst och när allt kommer omkring måste du använda mycket pellets för att uppfylla husets energibehov. Därför är det viktigt att du tänker på hur du förvarar pelletsen.

Pellets med dålig mekanisk hållbarhet går sönder under transporten och smulas. Därför bör du åtminstone sikta på pellets med en styrka på 97,5 %. Siffran innebär att endast 2,5 % av pelletsen har gått sönder efter transport.

Tänk också på att pellets är känsliga för väder och vind. Förvara därför alltid pellets i lämplig förpackning. Då är du också säker på att det inte kommer in möss, råttor eller andra skadedjur i pelletsen. Skydda pelletsen från fukt och förvara den inomhus om möjligt.

# INNEHÅLLSFÖRTECKNING

## Uppställningsvägledning

3.	Uppställningsvägledning.....	22
	Allmän information .....	22
	Placering .....	22
	Säkerhetsinformation .....	22
	Ansvar .....	22
	Golvmaterial .....	23
	Skorstensanslutning.....	23
	Skorstensdrag.....	23
	Externt luftintag.....	23
	Installation .....	23
	Säkerhetsavstånd.....	24
	Måttskisser .....	25
4.	EU-försäkran om överensstämmelse.....	26



### Kom i håg!

Installation av kamin och skorsten, skall uppfylla lokala och nationella bestämmelser.

## 3. Uppställningsvägledning

### Allmän information

Green 300 Pelletskaminen får endast installeras i bostäder.

Kaminen skall alltid monteras enligt gällande nationella, europeiska och ev. lokala regler.

Man skall följa de lokala bestämmelserna när det gäller installation till skorstenssystem. Var uppmärksam på att ni bär ansvaret att gällande regler efterlevs.

En modern och effektiv kamin med hög verkningsgrad ligger till grund för de höga kraven som ställs på skorstenen. Det kan därför ställas krav på att göra någon form av åtgärd såsom renovera eller byta skorstenen.

Pelletskaminen Greenfire får endast installeras i bostäder. Kaminen styrs helt automatiskt vilket ger en kontrollerad förbränning. Automatfunktionen styr tändningen, de tre effektstegen och nedsläckningen vilket säkerställer att kaminen fungerar korrekt.

### Placering

Kaminens placering i bostaden är avgörande för hur värmen fördelas i bostadsutrymmena. Tänk på följande innan du bestämmer var du ska placera kaminen:

- Lufttillförseln till förbränningen ska komma från ett ventilerat rum eller från ett öppet utomhusområde.
- Det är inte lämpligt att installera kaminen i ett sovrum.
- Kaminen bör placeras på en rymlig och central plats i huset för att få bästa möjliga värmecirkulation.

### Säkerhetsinformation

Green 300 Pelletskaminen ska installeras av en professionell yrkesutövare som har genomgått utbildning hos Heta A/S. Läs noga igenom dessa anvisningar för användning och underhåll innan kaminen installeras och tänds!

Om du vill ha ytterligare information ber vi dig att kontakta försäljningsstället.

#### OBSERVERA



**Kaminen är försedd med extra skydd enligt starkströmsföreskrifterna och ska anslutas till ett jordat eluttag.**

### Ansvar

Genom att tillhandahålla denna bruksanvisning fransäger sig Heta A/S allt ansvar, civilrättsligt såväl som straffrättsligt, för olyckor som kan vara orsakade av delvis eller fullständigt bristande efterlevnad av de anvisningar som finns i denna bruksanvisning.

Heta A/S fransäger sig allt ansvar vid felaktig användning av kaminen, avvikande användning, otillåtet utbyte av delar/otillåten reparation samt användning av icke-originaldelar till denna modell.

Tillverkaren fransäger sig allt ansvar, såväl civilrättsligt som straffrättsligt, för direkt och indirekt skada som kan bero på:

- bristande rengöring och underhåll
- bristande efterlevnad av anvisningarna i denna manual
- bristande efterlevnad av säkerhetsföreskrifterna
- installation som strider mot gällande föreskrifter och normer i det aktuella landet
- installation som har utförts av en person som inte är kvalificerad eller utbildad
- utbyte av delar eller reparation som inte har godkänts av tillverkaren
- användning av icke-originaldelar
- extraordinära händelser.



**Heta rekommenderar starkt att du kontaktar din återförsäljare snarast om du är osäker på något som rör din pelletskamin.**

### Golvmaterial

Du skall försäkra dig om att golvet har bärighet till den produkt som skall monteras upp.

Före installation skall underlaget bestå av ett icke brännbart material, tex. plåt eller klinkers. Storleken på eldstadsplanet skall uppfylla de krav som gällande nationella eller lokala föreskrifter säger, och ska skydda mot ev. effekter av glöd som kan falla ut ur ugnen.

Var särskilt uppmärksam på avstånd till brännbart golv, det är upp till Er som användare att se till att det ligger en golvplåt eller glasplatta på golvet. Det är själva golvet som skall vara obrännbart.

Avstånd se tabell sidan 24.



## Skorstensanslutning

Rökgassystemet fungerar med hjälp av ett lätt undertryck i brännkammaren. Det är mycket viktigt att skorstenen leder ut i fria luften utomhus så att utsläpp inte sker i slutna eller halvslutna rum, t.ex. garage, korridorer, vindsrum eller andra ställen där rökgasen kan koncentreras.

**Skorstenen ska alltid monteras enligt gällande nationella och regionala regler.**

Om de lokala föreskrifterna tillåter kan 2 st eldstäder monteras på samma skorstenskanal. Man skall uppmärksamma föreskrifter gällande avstånd mellan de två eldstäderna vid sådan installation.

**Kaminen får aldrig anslutas till en skorsten som gasledning finns i.**

## Skorstensdrag

Pellets-kaminen fungerar delvis oberoende av skorstenens undertryck, eftersom röken förs ut ur brännkammaren med hjälp av rökgassugen. Om skorstensdraget är högt (över 20 pascal) rekommenderar vi dock att du installerar en dragreduktionsventil, eftersom skorstenen annars tar över från röksugen och tillför för mycket luft till förbränningen.

Kaminen fungerar optimalt med ett skorstensdrag på 4-12 pascal (använt för test/godkännande) i en skorsten med en diameter på 80-150 mm.

Rökgasens massflöde är 5,8 g/sek.

## Externt luftintag

I hermetiskt slutna miljöer med liten luftcirkulation kan det vara nödvändigt att tillföra extra luft till rummet för att få en optimal förbränning.

Pellets-kaminen får all förbränningsluft från det rum där den är placerad, men det finns möjlighet att tillföra extern förbränningsluft. Det är möjligt att ansluta en tät lufttillförsel till kaminens tilluftsstos.

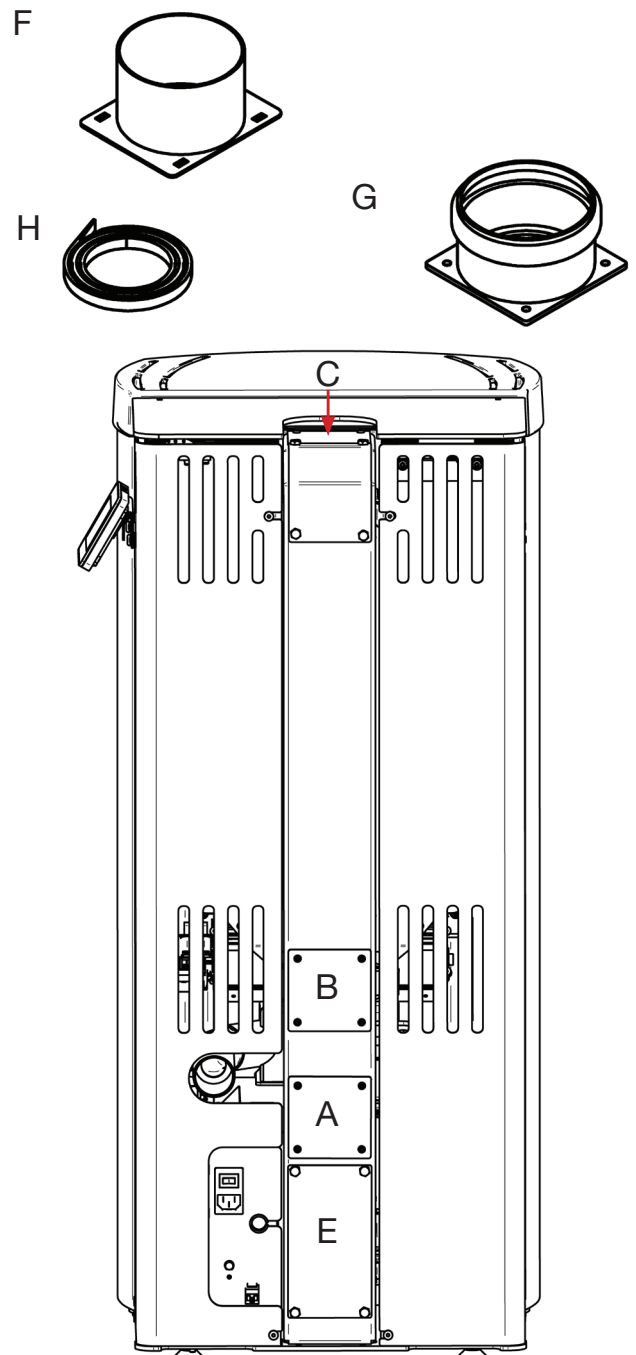
## Installation

Demontera antingen lucka **A/B/C** beroende på vilket utlopp du vill använda.

Montera sedan tätningen **H** på antingen utlopp **F** eller **G**.

Montera det valda utloppet på den plats på skorstenen som frigjordes efter borttagandet av antingen **A/B/C**.

Luckan **D/E** är till för rengöring av skorstenen.



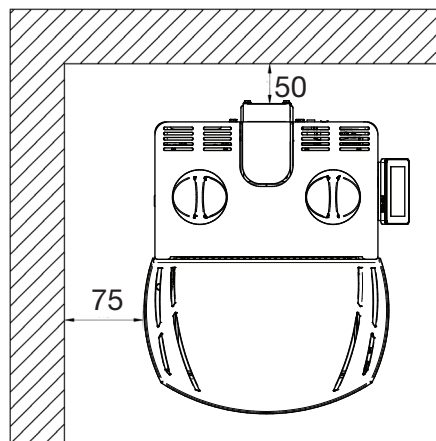
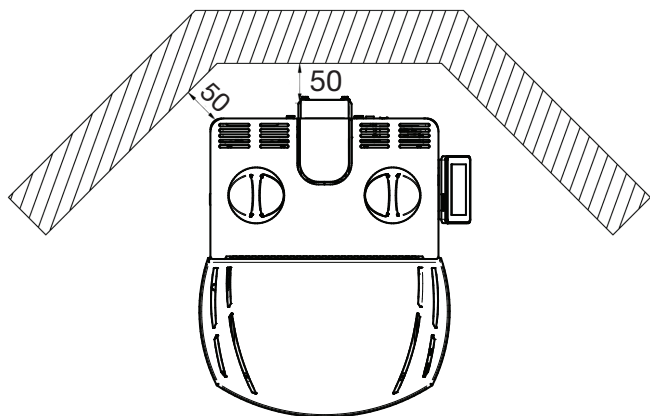
## Säkerhetsavstånd

Man skiljer på avstånd till brännbar eller icke brännbar vägg. Om väggen är av icke brännbart material, kan kamin sättas i princip näst intill emot väggen.

Vi rekommenderar minst 5 cm med hänsyn för att kunna rengöra bakom kaminen.

Kontakta din sotare för råd och vägledning om du är osäker.

## Avstånd till brännbart material



Kamintyp Pelletskamin	Avstånd från kamin til brännbart material		
	A Bakom kaminen	B Kaminens sidor	D Möbel framför kaminen
Minimum mått i mm			
Green 300	50	75	700

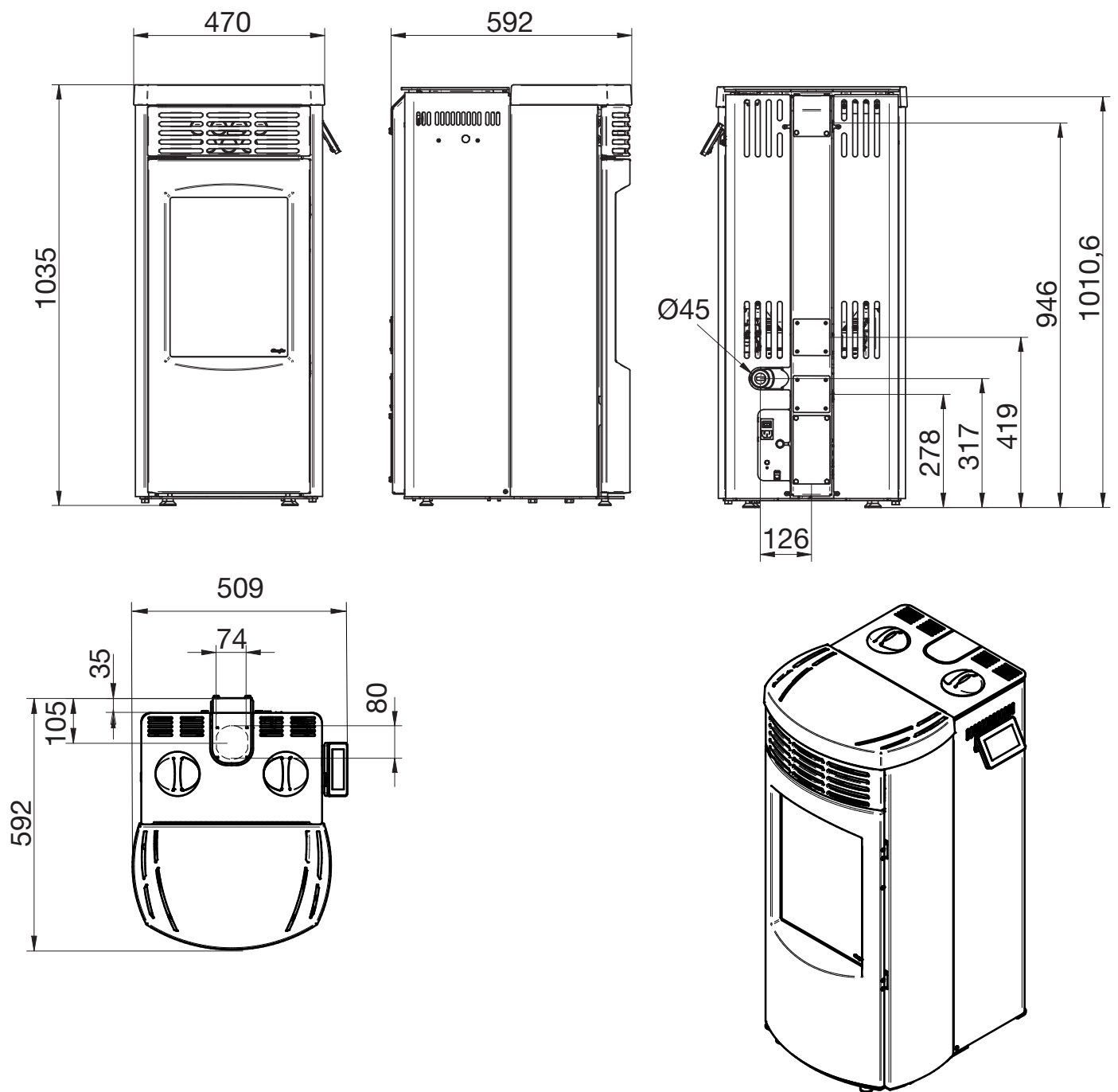


Måtten är minimumavstånd.

Placera inte brandfarligt material i värme-strålningszonen.



# Måttskisser



## 4. EU-försäkran om överensstämmelse



Fabrikant: Heta A/S  
Adresse: Jupitervej 22, DK 7620 Lemvig

Produkt-id: Green 300. Produktnummer - 8204-00xx.  
Rumvärmare med fjärrkontroll. Eldas med träpellets och avsedd för bostäder.  
Produktnamn: Green 300

### Överensstämmer med bestämmelserna i EU - direktivet (Erna)

Referensnummer: Benämning:

89/106/ EÖF.	Titel: Byggnadsdirektivet
Nr: 2006/42/ EF	Titel: Maskindirektivet
Nr: 2006/95/ EF	Titel: Lågspänningsdirektiv
Nr: 2004/108/EF.	Titel: Emc-direktivet

**Hänvisningar till standarder och / eller tekniska specifikationer som används för det eller delar därav:**

#### Harmoniserade standarder:

Nr:	Utgåva:	Titel:
DS/EN 14785	1	Rums upp värmare med träpellets för bostäder.
DS/EN 60335-1 / A11	3	Elektriska apparater för hushållsbruk.
DS/EN 60335-2-102	1	Särskilda bestämmelser för gas, olja och fast bränsle.
DS/EN 61000-6-3		EMC, emission, Bostäder.

Andra standarder och/eller tekniska specifikationer:

Nr.	Titel
DIN/EN 14785	Din plus certifieringsprogram Nach DIN/EN 14785

Uggen har testats och godkänts, av ackrediterat testinstitut.  
Teknologisk institut  
Kongsvang Allé 29, 8000 Århus C  
Rapport Nr. 300-ELAB-2330-EN

Heta A/S D. 06.06.2019

  
**Heta A/s**  
JUPITERVEJ 22 · DK-7620 LEMVIG  
TLF. +45 9663 0600 · FAX +45 9663 0616  
Martin Bach



